

# 哲風会通信



2021.4 VOL. 111

春風が心地よい季節になりました。4月は入学や進学、就職などで新生活をスタートする方がいるのではないのでしょうか。桜の開花が気になり花見へと外出したいところですが今年も早くから観桜会は中止になってしまいました。新型コロナウイルスが流行して1年以上、秋田県でも徐々にワクチン接種が始まって、新型コロナウイルスの収束に期待が高まってきています。あと少しと信じて皆さんで乗り越えましょう。



## 骨隆起 (こつりゅうき) って知っていますか？

骨隆起とは歯茎にできるコブのようなボコッとしたでっばりの事を言います。骨隆起という名の通り骨の塊でできた隆起になります。何か歯茎の炎症や腫瘍などではないので痛みはありません。しかし、入れ歯や硬い食べ物など当たると粘膜が痛いときがあります。咬んだ時の力が顎の骨に加わり、その刺激によって骨が盛り上がってしまう症状です。

### 種類は？

上顎隆起 (じょうがくりゅうき)

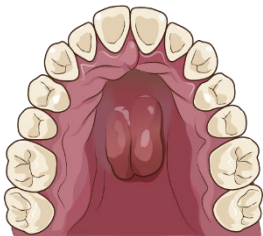
上顎の真ん中よりやや後方にできる骨の膨らみ

下顎隆起 (かがくりゅうき)

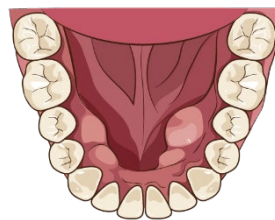
小臼歯あたりにできる半球状の骨の膨らみ

歯槽隆起 (しそうりゅうき)

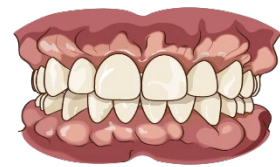
歯茎がこぶ状に盛り上がっている状態



上顎隆起



下顎隆起



歯槽隆起

## なぜできるの？

何が原因でコブができるのか明確には分かってないそうですが、遺伝的な可能性もあるそうです。また、強い咬み合わせの力が顎に伝わり、骨が過剰に発達するため、歯ぎしりや食いしばりなどの影響が大きいのではないかとされています。

目に見えて確認できる年齢は主に三十代以降で、それ以下の年齢はほとんど見られません。

## できないようにするには？

歯茎の骨にかかる力を軽減することで骨隆起を予防することができます。

歯ぎしりや食いしばりはマウスピースを作り、寝る前に装着することで歯茎にかかる力を軽減できるそうです。



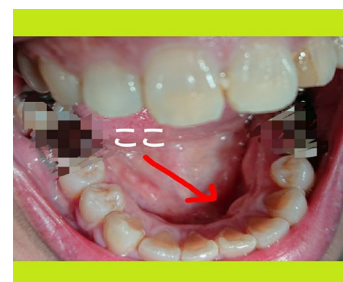
## 骨隆起をとる？

問題なければ大丈夫ですが、大きくなって発音しづらい、入れ歯の治療の妨げになる、表面の粘膜に口内炎ができるなど、支障が出た場合は取り除くことがあるそうです。そもそも自分の口の中に骨隆起があるの？と気になった方は受診の際にスタッフへ相談してみてください。

## 今月の担当

ちづ歯科クリニックの菅生です。

実は2年位前から骨隆起が出てきてみたいです(笑) 左下の糸切り歯の内側です。まさに下顎隆起。今のところまだ小さく、痛みもありません。歯科に携わって今まで、骨隆起の切除手術を見たことがあります。専用の器具を使い、砕いてとり縫合して終了でした。痛くはないようでしたが、できれば私はこのままでいたいと思います。



医療法人 哲風会  
むさしデンタルオフィス

〒010-0912

秋田市保戸野通町4-8

TEL : 018-853-8214

フリーアクセス : 0800-800-8461

医療法人 哲風会  
ちづ歯科クリニック

〒018-1605

南秋田郡八郎潟町川崎字昼寝

233-1

TEL 018-875-2801